

Informe anual d'activitat turística 2017 a Barcelona ciutat



Departament Coneixement i Recerca
Turisme de Barcelona

estudis@barcelonaturisme.com

Barcelona, febrer 2018

HOTELS (Hotels: inclou hotel, hotel apartament o apartahotel; Categories de 5*GL a 1* d'or)

Dades provisionals

HOTELS		Turistes		Demanda	
Mes	2016	2017	Var. mes any anterior	Var. anual acumulat	
Gener	564.829	629.500	11,4%	11,4%	
Febrer	624.408	732.094	17,2%	14,5%	
Març	694.262	820.874	18,2%	15,9%	
Abril	782.367	764.447	-2,3%	10,5%	
Maig	827.599	799.760	-3,4%	7,2%	
Juny	840.280	765.490	-8,9%	4,1%	
Juliol	855.702	836.813	-2,2%	3,1%	
Agost	830.660	774.873	-6,7%	1,7%	
Setembre	828.957	795.140	-4,1%	1,0%	
Octubre	826.778	776.251	-6,1%	0,3%	
Novembre	750.276	653.693	-12,9%	-0,9%	
Desembre	639.532	535.615	-16,2%	-2,0%	
Acumulat	9.065.650	8.884.550	-2,0%	-2,0%	
Total	9.065.650	8.884.550	-2,0%	-2,0%	

Font: Gremi d'Hotels de Barcelona i Turisme de Barcelona

HOTELS		Pernoctacions		Demanda	
Mes	2016	2017	Var. mes any anterior	Var. anual acumulat	
Gener	1.113.081	1.284.608	15,4%	15,4%	
Febrer	1.263.100	1.457.340	15,4%	15,4%	
Març	1.482.416	1.699.911	14,7%	15,1%	
Abril	1.610.091	1.692.474	5,1%	12,2%	
Maig	1.718.801	1.686.245	-1,9%	8,8%	
Juny	1.729.100	1.639.428	-5,2%	6,1%	
Juliol	1.859.578	1.827.055	-1,7%	4,7%	
Agost	1.933.752	1.851.398	-4,3%	3,4%	
Setembre	1.816.739	1.708.189	-6,0%	2,2%	
Octubre	1.818.431	1.611.595	-11,4%	0,7%	
Novembre	1.491.914	1.296.391	-13,1%	-0,5%	
Desembre	1.325.578	1.036.545	-21,8%	-1,9%	
Acumulat	19.162.580	18.791.180	-1,9%	-1,9%	
Total	19.162.580	18.791.180	-1,9%	-1,9%	

Font: Gremi d'Hotels de Barcelona i Turisme de Barcelona

HOTELS		Ocupació s/habitacions		Demanda	
Mes	2016 (%)	2017 (%)	Var. mes any anterior (punts)	Var. anual acumulat (punts)	
Gener	58,4	62,3	3,9	3,9	
Febrer	73,3	76,5	3,2	3,5	
Març	76,7	82,9	6,2	4,4	
Abril	87,2	90,0	2,7	4,0	
Maig	88,6	91,2	2,6	3,7	
Juny	88,9	91,6	2,6	3,5	
Juliol	91,7	92,6	0,9	3,2	
Agost	90,8	89,4	-1,4	2,6	
Setembre	91,4	85,3	-6,1	1,6	
Octubre	91,5	83,6	-7,9	0,7	
Novembre	77,3	69,4	-7,9	-0,1	
Desembre	63,4	54,9	-8,5	-0,8	
Acumulat	81,6	80,8	-0,8	-0,8	
Total	81,7	81,3	-0,5	-0,5	

Font: Gremi d'Hotels de Barcelona i Turisme de Barcelona

HOTELS		Ocupació s/places		Demanda	
Mes	2016 (%)	2017 (%)	Var. mes any anterior (punts)	Var. anual acumulat (punts)	
Gener	53,1	59,5	6,4	6,4	
Febrer	63,6	71,5	7,9	7,1	
Març	69,1	78,0	9,0	7,7	
Abril	76,8	80,5	3,6	6,7	
Maig	79,2	77,4	-1,8	5,0	
Juny	82,3	77,7	-4,6	3,4	
Juliol	85,4	82,6	-2,7	2,5	
Agost	88,8	82,5	-6,3	1,4	
Setembre	86,0	78,4	-7,6	0,4	
Octubre	83,7	71,6	-12,1	-0,8	
Novembre	71,4	59,5	-12,0	-1,8	
Desembre	61,5	46,0	-15,5	-3,0	
Acumulat	75,1	72,1	-3,0	-3,0	
Total	75,4	72,2	-3,2	-3,2	

Font: Gremi d'Hotels de Barcelona i Turisme de Barcelona

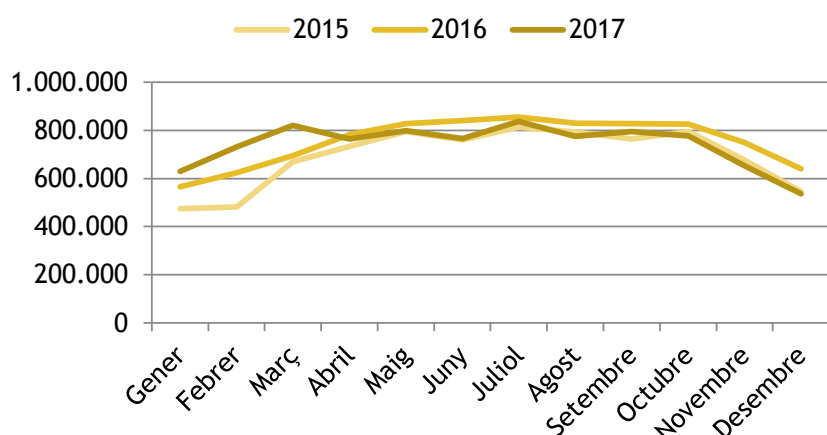
HOTELS		Estada mitjana (nits)		Demanda	
Mes	2016	2017	Var. mes any anterior	Var. anual acumulat	
Gener	1,97	2,04	3,6%	3,6%	
Febrer	2,02	1,99	-1,6%	0,9%	
Març	2,14	2,07	-3,0%	-0,4%	
Abril	2,06	2,21	7,6%	1,6%	
Maig	2,08	2,11	1,5%	1,6%	
Juny	2,06	2,14	4,1%	2,0%	
Juliol	2,17	2,18	0,5%	1,8%	
Agost	2,33	2,39	2,6%	1,9%	
Setembre	2,19	2,15	-2,0%	1,4%	
Octubre	2,20	2,08	-5,6%	0,7%	
Novembre	1,99	1,98	-0,3%	0,6%	
Desembre	2,07	1,94	-6,6%	0,0%	
Acumulat	2,11	2,11	0,0%	0,0%	
Total	2,11	2,12	0,1%	0,1%	

Font: Gremi d'Hotels de Barcelona i Turisme de Barcelona

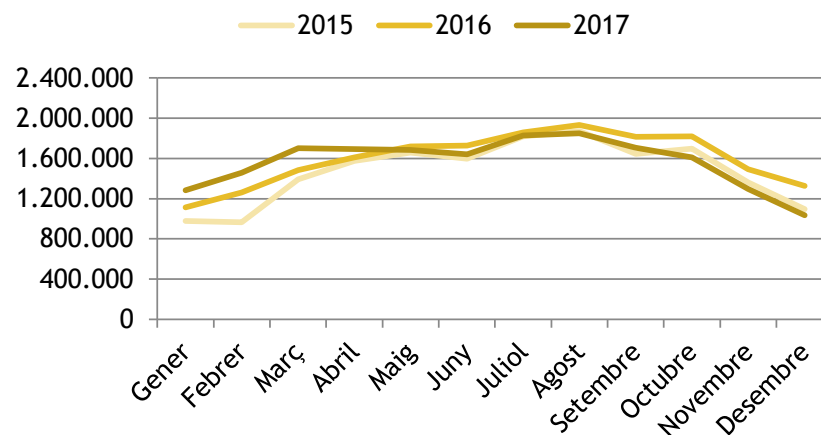
HOTELS		Cens 2017			Oferta
Mes	Establiments	Habitacions	Places	Var. s/places. a 01/01/2017	
Gener	410	35.731	69.662	-	
Febrer	412	36.007	70.283	0,9%	
Març	412	35.999	70.281	0,9%	
Abril	411	35.923	70.121	0,7%	
Maig	412	35.986	70.247	0,8%	
Juny	412	36.010	70.289	0,9%	
Juliol	416	36.514	71.314	2,4%	
Agost	418	37.067	72.428	4,0%	
Setembre	420	37.160	72.591	4,2%	
Octubre	420	37.167	72.583	4,2%	
Novembre	420	37.197	72.662	4,3%	
Desembre	420	37.217	72.686	4,3%	
Mitjana anual	412	35.943	70.147	0,7%	
Tancament	420	37.217	72.686	-	

Font: Gremi d'Hotels de Barcelona i Turisme de Barcelona

Turistes en hotels



Pernoctacions en hotels



Distribució Nacionalitats en Hotels

Dades provisionals

Anual Provisional 2017					
Turistes en hotels	2016	2017	% s/total	Var. Anual acumulat	% Var. Anual
I Catalunya	557.826	541.585	6,1%	-16.241	-2,9%
II Madrid	456.180	429.200	4,8%	-26.981	-5,9%
III Andalusia	166.968	162.240	1,8%	-4.728	-2,8%
IV País Basc	169.156	136.653	1,5%	-32.503	-19,2%
V País Valencià	145.962	125.213	1,4%	-20.749	-14,2%
VI Aragó	59.103	96.390	1,1%	37.286	63,1%
VII Balears	59.839	50.323	0,6%	-9.516	-15,9%
Resta Comunitats Autònomes (Nord) (1)	172.813	150.364	1,7%	-22.449	-13,0%
Resta Comunitats Autònomes (Sud) (2)	118.373	103.745	1,2%	-14.628	-12,4%
1 Estat espanyol	1.906.222	1.795.712	20,2%	-110.509	-5,8%
2 Estats Units	762.635	849.282	9,6%	86.647	11,4%
3 Regne Unit	812.726	759.718	8,6%	-53.008	-6,5%
4 França	760.211	707.480	8,0%	-52.731	-6,9%
5 Itàlia	578.241	529.195	6,0%	-49.046	-8,5%
6 Alemanya	539.462	485.191	5,5%	-54.272	-10,1%
7 Països Baixos	211.180	214.448	2,4%	3.268	1,5%
8 Japó	166.445	187.131	2,1%	20.686	12,4%
9 Rússia	135.951	160.653	1,8%	24.702	18,2%
10 Suïssa	166.590	152.562	1,7%	-14.028	-8,4%
11 Bèlgica	149.471	150.266	1,7%	795	0,5%
12 Suècia	142.213	140.750	1,6%	-1.464	-1,0%
13 Portugal	107.766	114.202	1,3%	6.437	6,0%
14 Noruega	101.842	92.827	1,0%	-9.015	-8,9%
15 Dinamarca	89.316	88.435	1,0%	-881	-1,0%
16 Irlanda	88.238	78.931	0,9%	-9.307	-10,5%
17 Polònia	74.819	76.209	0,9%	1.390	1,9%
18 Àustria	88.036	70.526	0,8%	-17.510	-19,9%
19 Finlàndia	66.756	58.202	0,7%	-8.554	-12,8%
20 Grècia	36.945	37.735	0,4%	789	2,1%
21 República Txeca	24.894	26.300	0,3%	1.406	5,6%
22 Luxemburg	8.393	7.379	0,1%	-1.014	-12,1%
Resta de la UE	172.085	166.564	1,9%	-5.521	-3,2%
Resta d'Europa	201.263	188.444	2,1%	-12.819	-6,4%
Resta d'Amèrica	583.208	653.980	7,4%	70.772	12,1%
Països Africans	151.418	152.556	1,7%	1.138	0,8%
Resta del món	939.324	939.874	10,6%	550	0,1%
Total Internacional	7.159.428	7.088.838	79,8%	-70.591	-1,0%
Total	9.065.650	8.884.550	100,0%	-181.100	-2,0%

Font: Turisme de Barcelona a partir de dades de Idescat i de l'Enquesta d'ocupació hotelera de l'INE

(1) Resta Comunitats Autònomes (Nord): Astúries, Cantàbria, Castella i Lleó, Galícia, la Rioja i Navarra.

(2) Resta Comunitats Autònomes (Sud): Canàries, Castella-La Manxa, Extremadura, Múrcia i Ceuta i Melilla.

Anual Provisional 2017					
PERNOCTACIONS EN HOTELS	2016	2017	% s/total	Var. Anual acumulat	% Var. Anual
I Catalunya	874.941	808.500	4,3%	-66.441	-7,6%
II Madrid	621.713	625.770	3,3%	4.056	0,7%
III Andalusia	271.276	260.896	1,4%	-10.380	-3,8%
IV País Basc	258.110	215.151	1,1%	-42.959	-16,6%
V País Valencià	203.922	178.906	1,0%	-25.016	-12,3%
VI Aragó	80.835	145.725	0,8%	64.890	80,3%
VII Balears	91.802	77.176	0,4%	-14.627	-15,9%
Resta Comunitats Autònomes (Nord) (1)	297.310	251.353	1,3%	-45.956	-15,5%
Resta Comunitats Autònomes (Sud) (2)	203.048	182.552	1,0%	-20.496	-10,1%
1 Estat espanyol	2.902.957	2.746.029	14,6%	-156.929	-5,4%
2 Estats Units	1.638.517	1.879.119	10,0%	240.602	14,7%
3 Regne Unit	1.859.331	1.736.638	9,2%	-122.693	-6,6%
4 França	1.516.800	1.356.373	7,2%	-160.427	-10,6%
5 Alemanya	1.335.309	1.172.747	6,2%	-162.562	-12,2%
6 Itàlia	1.330.921	1.165.040	6,2%	-165.881	-12,5%
7 Països Baixos	464.655	470.970	2,5%	6.315	1,4%
8 Rússia	344.046	400.162	2,1%	56.116	16,3%
9 Japó	327.649	368.507	2,0%	40.858	12,5%
10 Suècia	361.006	356.884	1,9%	-4.122	-1,1%
11 Suïssa	382.079	342.384	1,8%	-39.695	-10,4%
12 Bèlgica	338.002	339.230	1,8%	1.228	0,4%
13 Noruega	263.413	240.609	1,3%	-22.804	-8,7%
14 Portugal	207.374	220.693	1,2%	13.319	6,4%
15 Dinamarca	234.702	219.376	1,2%	-15.326	-6,5%
16 Àustria	219.694	182.575	1,0%	-37.119	-16,9%
17 Polònia	187.413	179.190	1,0%	-8.223	-4,4%
18 Irlanda	195.948	172.492	0,9%	-23.455	-12,0%
19 Finlàndia	166.343	144.446	0,8%	-21.897	-13,2%
20 Grècia	88.086	91.748	0,5%	3.662	4,2%
21 República Txeca	58.829	61.972	0,3%	3.143	5,3%
22 Luxemburg	20.792	16.608	0,1%	-4.183	-20,1%
Resta de la UE	398.998	402.599	2,1%	3.601	0,9%
Resta d'Europa	454.978	426.363	2,3%	-28.616	-6,3%
Resta d'Amèrica	1.352.939	1.569.049	8,3%	216.110	16,0%
Països Africans	348.345	345.138	1,8%	-3.206	-0,9%
Resta del món	2.163.455	2.184.238	11,6%	20.783	1,0%
Total Internacional	16.259.623	16.045.151	85,4%	-214.472	-1,3%
Total	19.162.580	18.791.180	100,0%	-371.401	-1,9%

Font: Turisme de Barcelona a partir de dades de Idescat i de l'Enquesta d'ocupació hotelera de l'INE

(1) Resta Comunitats Autònomes (Nord): Astúries, Cantàbria, Castella i Lleó, Galícia, la Rioja i Navarra.

(2) Resta Comunitats Autònomes (Sud): Canàries, Castella-La Manxa, Extremadura, Múrcia i Ceuta i Melilla.

PENSIONS (Pensions: iclou motel, hostel, pensió, fonda i casa d'hostes; Categories de 3* a 1* d'argent)

Dades provisionals

PENSIONS		Turistes		Demanda	
Mes	2016	2017	Var. mes any anterior	Var. anual acumulat	
Gener	24.684	nd	nd	nd	
Febrer	35.105	40.610	15,7%	34,7%	
Març	40.894	57.797	41,3%	37,4%	
Abril	53.679	62.800	17,0%	30,3%	
Maig	56.598	66.765	18,0%	27,0%	
Juny	55.322	67.043	21,2%	25,8%	
Juliol	61.766	75.195	21,7%	25,0%	
Agost	59.812	60.667	1,4%	21,4%	
Setembre	56.810	69.007	21,5%	21,4%	
Octubre	60.540	67.895	12,1%	20,3%	
Novembre	41.393	46.567	12,5%	19,7%	
Desembre	37.865	49.735	31,3%	20,5%	
Acumulat	584.468	703.998	20,5%	20,5%	
Total	584.468	706.337	20,9%	20,9%	

Font: Idescat (Enquesta d'Ocupació Hotelera).

PENSIONS		Pernoctacions		Demanda	
Mes	2016	2017	Var. mes any anterior	Var. anual acumulat	
Gener	68.063	nd	nd	nd	
Febrer	90.657	108.836	20,1%	31,4%	
Març	111.837	143.049	27,9%	30,0%	
Abril	137.583	151.262	9,9%	23,2%	
Maig	150.141	154.835	3,1%	17,8%	
Juny	132.631	149.227	12,5%	16,8%	
Juliol	159.148	164.621	3,4%	14,3%	
Agost	169.738	166.532	-1,9%	11,6%	
Setembre	148.855	144.876	-2,7%	9,8%	
Octubre	149.129	151.278	1,4%	8,8%	
Novembre	114.405	107.139	-6,4%	7,6%	
Desembre	100.351	104.181	3,8%	7,4%	
Acumulat	1.532.538	1.645.544	7,4%	7,4%	
Total	1.532.538	1.660.991	8,4%	8,4%	

Font: Idescat (Enquesta d'Ocupació Hotelera).

PENSIONS		Ocupació s/habitacions		Demanda	
Mes	2016 (%)	2017 (%)	Var. mes any anterior (punts)	Var. anual acumulat (punts)	
Gener	40,9	nd	nd	nd	
Febrer	57,6	75,6	18,0	26,4	
Març	60,3	79,6	19,2	24,6	
Abril	75,1	88,7	13,6	22,8	
Maig	81,7	87,4	5,7	19,7	
Juny	77,4	86,5	9,2	18,1	
Juliol	89,1	91,3	2,3	16,0	
Agost	90,0	90,4	0,5	14,1	
Setembre	83,0	88,3	5,3	13,2	
Octubre	85,2	84,3	-0,9	11,8	
Novembre	68,3	68,9	0,6	10,6	
Desembre	61,3	61,1	-0,2	9,5	
Acumulat	72,5	82,0	9,5	9,5	
Total	81,7	80,9	-0,8	-0,8	

Font: Turisme de Barcelona a partir de dades de Idescat(Enquesta d'Ocupació Hotelera).

PENSIONS		Ocupació s/places		Demanda	
Mes	2016 (%)	2017 (%)	Var. mes any anterior (punts)	Var. anual acumulat (punts)	
Gener	38,3	nd	nd	nd	
Febrer	52,5	65,8	13,3	20,4	
Març	57,0	72,9	16,0	20,1	
Abril	72,1	79,2	7,1	17,7	
Maig	76,7	78,6	1,9	14,8	
Juny	70,1	78,4	8,3	13,9	
Juliol	81,0	85,3	4,3	12,7	
Agost	85,1	85,1	0,0	11,3	
Setembre	78,4	76,7	-1,7	9,8	
Octubre	77,0	77,1	0,1	8,9	
Novembre	62,4	59,0	-3,4	7,6	
Desembre	55,7	53,8	-1,9	6,6	
Acumulat	67,2	73,8	6,6	6,6	
Total	81,7	72,9	-8,8	-8,8	

Font: Turisme de Barcelona a partir de dades de Idescat(Enquesta d'Ocupació Hotelera).

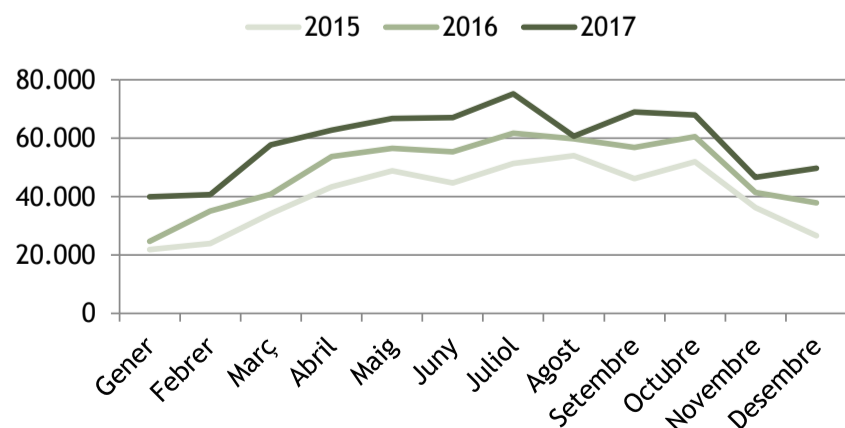
PENSIONS		Estada mitjana (nits)		Demanda	
Mes	2016	2017	Var. mes any anterior	Var. anual acumulat	
Gener	2,76	nd	nd	nd	
Febrer	2,58	2,68	3,8%	-3,0%	
Març	2,73	2,48	-9,5%	-5,2%	
Abril	2,56	2,41	-6,0%	-5,4%	
Maig	2,65	2,32	-12,6%	-6,8%	
Juny	2,40	2,23	-7,2%	-6,9%	
Juliol	2,58	2,19	-15,0%	-8,0%	
Agost	2,84	2,75	-3,3%	-7,4%	
Setembre	2,62	2,10	-19,9%	-8,8%	
Octubre	2,46	2,23	-9,5%	-8,9%	
Novembre	2,76	2,30	-16,8%	-9,6%	
Desembre	2,65	2,09	-21,0%	-10,6%	
Acumulat	2,63	2,38	-9,6%	-9,6%	
Total	2,63	2,35	-10,7%	-10,7%	

Font: Turisme de Barcelona a partir de dades de Idescat(Enquesta d'Ocupació Hotelera).

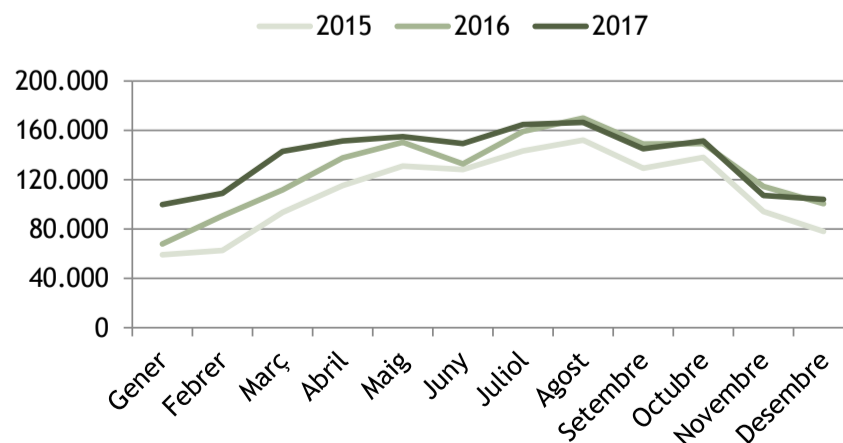
PENSIONS		Cens 2017			Oferta
Mes	Establiments	Habitacions	Places	Var. s/places. a 01/01/2017	
Gener	240	3.239	6.752	-	
Febrer	237	3.347	7.118	5,4%	
Març	252	3.559	7.453	10,4%	
Abril	255	3.607	7.603	12,6%	
Maig	254	3.221	6.913	2,4%	
Juny	256	3.200	6.856	1,5%	
Juliol	249	2.536	5.616	-16,8%	
Agost	246	2.647	5.765	-14,6%	
Setembre	253	2.706	5.890	-12,8%	
Octubre	247	2.456	5.606	-17,0%	
Novembre	228	2.483	5.612	-16,9%	
Desembre	230	2.946	6.602	-2,2%	
Mitjana anual	249	3.118	6.663	-1,3%	
Tancament	230	2.946	6.602	-	

Font: Turisme de Barcelona a partir de dades de Idescat(Enquesta d'Ocupació Hotelera).

Turistes en pensions



Pernoctacions en pensions



APARTAMENTS (Edifici o conjunts continus construïts en la seva totalitat per apartaments, com a establiments únics o com unitats empresarials d'explotació) [Dades provisionals](#)

APARTAMENTS Turistes		Demanda		
Mes	2016	2017	Var. mes any anterior	Var. anual acumulat
Gener	11.498	10.875	-5,4%	11,4%
Febrer	14.350	10.581	-26,3%	-17,0%
Març	17.441	15.510	-11,1%	-14,6%
Abril	19.068	19.400	1,7%	-9,6%
Maig	20.036	19.363	-3,4%	-8,1%
Juny	21.825	20.586	-5,7%	-7,6%
Juliol	21.704	21.423	-1,3%	-6,5%
Agost	20.880	17.355	-16,9%	-8,0%
Setembre	20.459	18.796	-8,1%	-8,0%
Octubre	21.473	18.878	-12,1%	-8,5%
Novembre	15.065	13.392	-11,1%	-8,7%
Desembre	14.796	12.215	-17,4%	-9,3%
Acumulat	218.595	198.374	-9,3%	-9,3%
Total	218.595	-	-	-

Font: INE a partir de l'Enquesta d'ocupació en apartaments turístics.

APARTAMENTS Ocupació s/apartaments		Demanda		
Mes	2016 (%)	2017 (%)	Var. mes any anterior (punts)	Var. anual acumulat (punts)
Gener	52,6	43,7	-8,9	-8,9
Febrer	61,8	60,4	-1,4	-5,1
Març	71,4	58,3	-13,1	-7,8
Abril	76,8	73,6	-3,2	-6,6
Maig	75,1	73,7	-1,5	-5,6
Juny	75,4	76,8	1,3	-4,4
Juliol	81,6	77,3	-4,3	-4,4
Agost	83,2	80,4	-2,9	-4,2
Setembre	79,7	76,9	-2,8	-4,1
Octubre	76,9	66,9	-10,0	-4,7
Novembre	58,5	58,7	0,3	-4,2
Desembre	52,7	53,0	0,3	-3,8
Acumulat	70,5	66,6	-3,8	-3,8
Total	70,5	-	-	-

Font: INE a partir de l'Enquesta d'ocupació en apartaments turístics.

APARTAMENTS Estada mitjana (nits)		Demanda		
Mes	2016	2017	Var. mes any anterior	Var. anual acumulat
Gener	3,42	3,34	-2,3%	-2,3%
Febrer	3,44	3,35	-2,8%	-2,6%
Març	3,22	2,78	-13,9%	-6,2%
Abril	3,29	3,52	7,1%	-2,9%
Maig	3,14	3,49	11,2%	-0,2%
Juny	3,22	3,34	3,7%	0,4%
Juliol	3,76	3,77	0,5%	0,4%
Agost	4,15	4,25	2,2%	0,7%
Setembre	3,50	3,77	7,6%	1,5%
Octubre	3,31	3,37	1,8%	1,5%
Novembre	3,31	3,70	12,0%	2,4%
Desembre	3,16	3,89	23,2%	4,0%
Acumulat	3,41	3,55	4,0%	4,0%
Total	3,41	-	-	-

Font: INE a partir de l'Enquesta d'ocupació en apartaments turístics.

APARTAMENTS Pernoctacions		Demanda		
Mes	2016	2017	Var. mes any anterior	Var. anual acumulat
Gener	39.291	36.302	-7,6%	-7,6%
Febrer	49.391	35.399	-28,3%	-19,1%
Març	56.231	43.054	-23,4%	-20,8%
Abril	62.728	68.328	8,9%	-11,8%
Maig	62.970	67.658	7,4%	-7,3%
Juny	70.347	68.825	-2,2%	-6,3%
Juliol	81.505	80.825	-0,8%	-5,2%
Agost	86.734	73.677	-15,1%	-6,9%
Setembre	71.705	70.888	-1,1%	-6,2%
Octubre	71.165	63.662	-10,5%	-6,7%
Novembre	49.797	49.594	-0,4%	-6,2%
Desembre	46.698	47.492	1,7%	-5,7%
Acumulat	748.562	705.704	-5,7%	-5,7%
Total	748.562	-	-	-

Font: INE a partir de l'Enquesta d'ocupació en apartaments turístics.

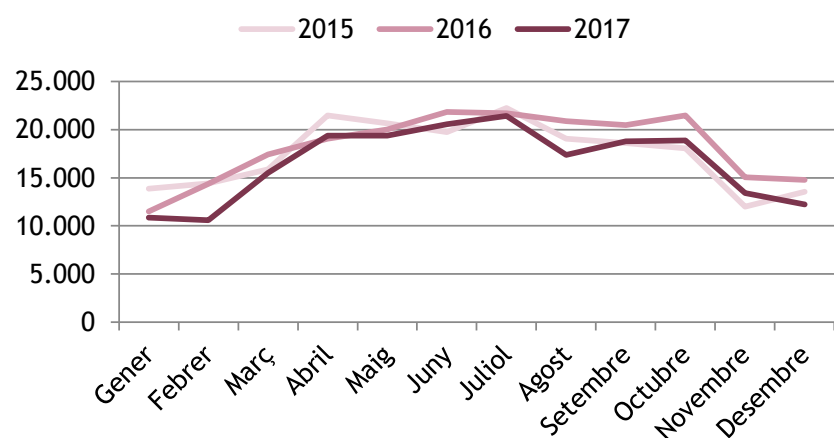
APARTAMENTS Ocupació s/places		Demanda		
Mes	2016 (%)	2017 (%)	Var. mes any anterior (punts)	Var. anual acumulat (punts)
Gener	31,4	26,8	-4,5	-4,5
Febrer	37,9	32,6	-5,3	-4,9
Març	47,8	34,1	-13,6	-7,8
Abril	48,9	48,4	-0,6	-6,0
Maig	47,2	47,1	-0,1	-4,8
Juny	52,4	53,5	1,1	-3,8
Juliol	60,4	57,5	-2,9	-3,7
Agost	64,4	54,1	-10,3	-4,5
Setembre	52,4	54,2	1,8	-3,8
Octubre	50,4	42,8	-7,6	-4,2
Novembre	36,7	36,5	-0,2	-3,8
Desembre	33,7	35,1	1,4	-3,4
Acumulat	47,0	43,5	-3,4	-3,4
Total	47,0	-	-	-

Font: INE a partir de l'Enquesta d'ocupació en apartaments turístics.

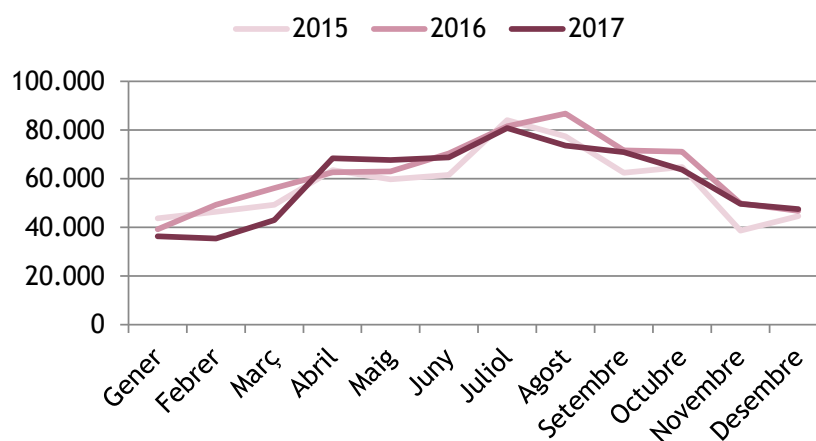
APARTAMENTS Cens 2017		Oferta		
Mes	Establiments	Habitacions	Places	Var. s/Places a 01/01/2017
Gener	1.113	-	4.346	-
Febrer	1.017	-	3.882	-10,7%
Març	1.050	-	4.046	-6,9%
Abril	1.152	-	4.683	7,8%
Maig	1.143	-	4.631	6,6%
Juny	1.045	-	4.272	-1,7%
Juliol	1.111	-	4.463	2,7%
Agost	1.051	-	4.263	-1,9%
Setembre	1.039	-	4.325	-0,5%
Octubre	1.139	-	4.820	10,9%
Novembre	1.100	-	4.536	4,4%
Desembre	1.054	-	4.366	0,5%
Mitjana anual	1.085	-	4.386	0,9%
Tancament	-	-	-	-

Font: INE a partir de l'Enquesta d'ocupació en apartaments turístics.

Turistes en apartaments



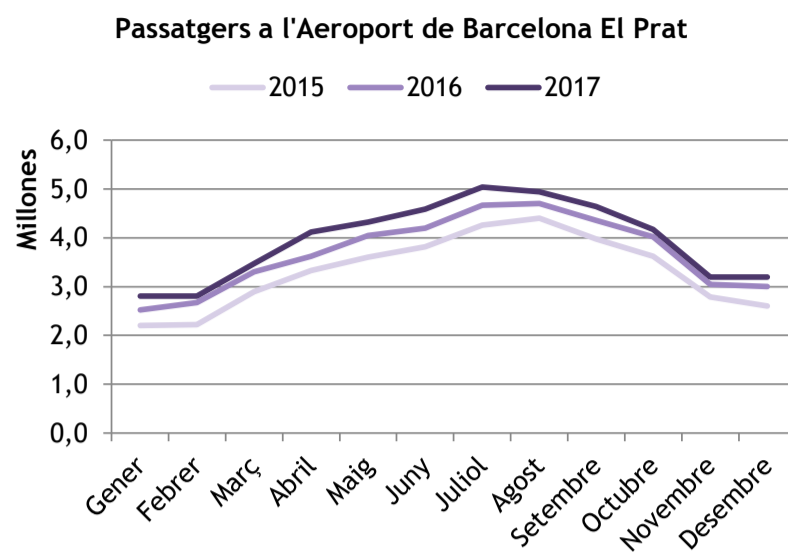
Pernoctacions en apartaments



TRANSPORTS

AEROPORT	Passatgers		Demanda	
Mes	2016	2017	Var. mes any anterior	Var. anual acumulat
Gener	2.517.214	2.804.092	11,4%	11,4%
Febrer	2.672.365	2.801.585	4,8%	8,0%
Març	3.301.296	3.466.747	5,0%	6,8%
Abril	3.622.360	4.114.126	13,6%	8,9%
Maig	4.049.189	4.323.657	6,8%	8,3%
Juny	4.197.642	4.585.277	9,2%	8,5%
Juliol	4.668.327	5.041.652	8,0%	8,4%
Agost	4.701.329	4.943.928	5,2%	7,9%
Setembre	4.359.952	4.637.662	6,4%	7,7%
Octubre	4.018.769	4.174.301	3,9%	7,3%
Novembre	3.043.645	3.195.515	5,0%	7,1%
Desembre	3.002.605	3.193.645	6,4%	7,1%
Acumulat	44.154.693	47.282.187	7,1%	7,1%
Total	44.154.693	-	-	-

Font: AENA. *Dades provisionals.*



PORT	Creueristes		Demanda	
Mes	2016	2017	Var. mes any anterior	Var. anual acumulat
Gener	69.769	56.730	-18,7%	-18,7%
Febrer	84.764	68.035	-19,7%	-19,3%
Març	102.284	100.692	-1,6%	-12,2%
Abril	222.867	243.425	9,2%	-2,3%
Maig	270.155	296.856	9,9%	2,1%
Juny	266.406	272.967	2,5%	2,2%
Juliol	361.356	318.534	-11,9%	-1,5%
Agost	355.840	331.825	-6,7%	-2,6%
Setembre	332.914	342.157	2,8%	-1,7%
Octubre	391.840	362.327	-7,5%	-2,6%
Novembre	137.739	202.651	47,1%	0,0%
Desembre	87.565	116.048	32,5%	1,1%
Acumulat	2.683.499	2.712.247	1,1%	1,1%
Total	2.683.499	-	-	-

Font: Port de Barcelona. *Dades provisionals.*

